

种 检 索 表

1. 雄性下生殖板中部向端部渐扩宽, 2 侧叶向两侧张开, 强向上弯曲, 末端锐尖…………… 端尖斜缘螽 *D. apicalis*
 雄性下生殖板向中间渐狭, 然后向端部渐扩宽, 分成 2 侧叶, 侧叶在端部向中向收缩, 末端钝…2
2. 雄性尾须不内弯, 端部为圆的钩状 (不为“S”形) …………… 钳尾斜缘螽 *D. forceps*
 雄性尾须或多或少内弯, 端部不为圆钩状……………3
3. 雄性尾须端部明显增粗, 在端尖处内缘渐变狭, 外缘骤然变狭, 形成 1 长尖刺…………… 斜缘螽 *D. deflorita*
 雄性尾须端部不增粗, 在端尖处形成 1 短刺……………4
4. 雄性尾须端部形成 1 向内的弯刺…………… 刺尾斜缘螽 *D. centa*
 雄性尾须端部向背方呈直角形弯曲, 末端具稍内曲的齿…………… 弯尾斜缘螽 *D. curva*

(154) 端尖斜缘螽 *Deflorita apicalis* (Shiraki, 1930) (图 198)

Exora apicalis Shiraki, 1930. Trans. Nat. Hist. Soc. Formosa, 20(111): 333 (Holotype, F, origi. descrip.; type locality: China, Taiwan, Karenko; type depository: Ent. Mus. Govern. Res. Inst., Taiwan).

Deflorita apicalis: Jin et Xia, 1994. J. Orth. Res., 3: 20.

特征记述 雄性 腹部第 10 腹节背板短舌状, 背面具沟, 近端部呈圆形凹陷。尾须细长, 均匀内弯, 端部有 1 小而明显的尖刺。下生殖板大, 长于前胸背板, 基部宽, 向中间渐狭, 端部向两侧分叉且强向上弯曲, 末端锐尖。

雌性 前复翅细长, 明显超出后足腿节端部, 后缘近直, 前缘明显凸出, 端尖圆。Sc 脉短斜; Rs 具分支, R 脉在 Rs 脉后另具 2 规则的细脉; 网状脉不规则; 臀域凹陷, 具厚密的网状脉序。后翅明显长于前复翅, 尖。足短狭。后足腿节腹面具很多小刺。肛上板长三角形, 具深沟。下生殖板短, 具 1 明显的纵中隆线。产卵器宽, 强扁平, 强向上弯, 背缘直, 全缘皆具细圆齿。尾须简单, 长度适中。

体色 淡绿色。头背面白。触角略为黄色, 具一些宽的黑环纹。前胸背板沟前区白略带浅红色, 具 1 三角形的大黑环, 该黑环的前缘沿着前胸背板前缘, 环的侧角具 1 相似颜色的小环, 此黑环的后角圆。前复翅臀域稻黄色, 背缘为不规则的深棕色; 前复翅端部超出后翅的部分略为红棕色。后足腿节膝叶、后足胫节端部及跗节 (后足跗节的前部和中部除外) 棕色。

量度 (mm) 体长: ♂ 18.0, ♀ 15.0-19.0; 前胸背板长: ♂ 4.6, ♀ 3.5-4.0; 前复翅长: ♂ 26.5, ♀ 26.5-28.0; 前复翅宽: ♂ 5.0, ♀ 5.4; 后翅长: ♂ 33.1, ♀ 33.0-33.5; 前足腿节长: ♂ 4.0, ♀ 5.2; 中足腿节长: ♂ 5.5, ♀ 6.0; 后足腿节长: ♂ 13.2, ♀ 13.2-14.0;

产卵器长: 6.4-7.0。

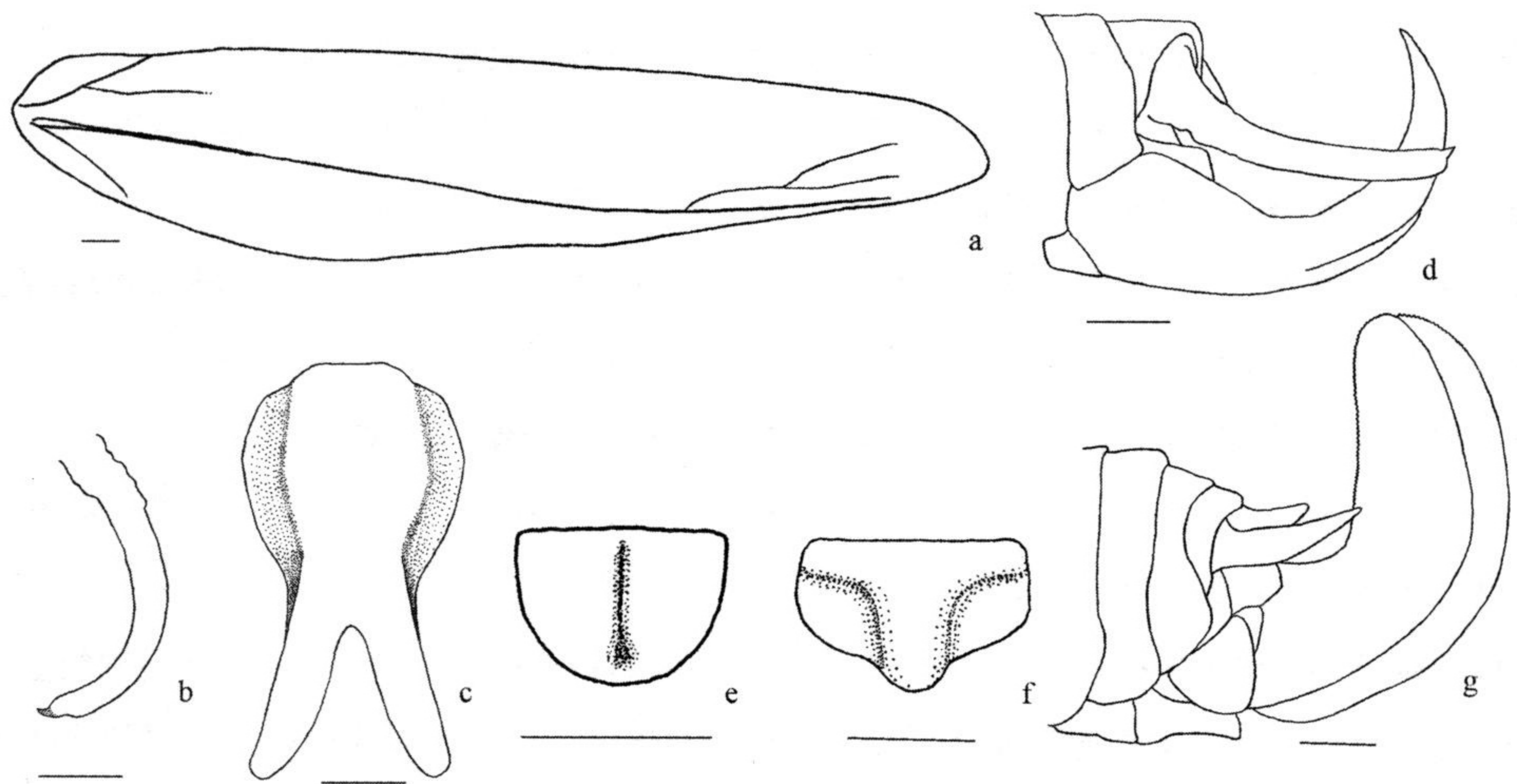


图 198 端尖斜缘蝨 *Deflorita apicalis* (Shiraki) (仿 Huang, 2004)

a. 雄性左前复翅侧面观 (male left tegmen, lateral view); b. 雄性尾须背面观 (male cerci, dorsal view); c. 雄性下生殖板腹面观 (male subgenital plate, ventral view); d. 雄性腹端侧面观 (male abdominal apex, lateral view); e. 雄性肛上板背面观 (male epiproct, dorsal view); f. 雌性下生殖板腹面观 (female subgenital plate, ventral view); g. 雌性腹端侧面观 (female abdominal apex, lateral view)

观察标本 2♂, 1♀, 江西官山, 400 m, 2004.VII.19, 丁冬荪采 (IZCAS); 1♀, 浙江庆元, 白山祖, 1996.VIII.12-20, 金杏宝、章伟年采 (MSIE); 1♂, 2♀, 浙江鄞县, 天童, 1986.VII.28-29, 刘祖尧采 (MSIE); 2♀, 安徽黄山, 温泉, 1983.IX.1, 毕道英采 (MSIE); 1♂, 湖南永顺, 杉木河林场, 600 m, 灯诱, 1988.VIII.4 (IZCAS); 1♂, 5♀, 湖南大庸, 张家界, 1988.IX.10-11, 刘宪伟采 (MSIE); 3♂, 2♀, 四川峨眉山, 1987.VIII.4, 刘宪伟采 (MSIE); 1♂, 1♀, 福建武夷山, 三港, 1994.VIII.27-IX.3, 金杏宝、殷海生采 (MSIE); 1♂, 福建武夷山, 1981.IX, 江凡采 (IZCAS); 1♂, 福建陇西山, 700 m, 1990.IX.17, 孙雪莲采 (IZCAS)。

分布 安徽 (黄山)、浙江 (鄞县、庆元)、江西 (官山)、湖南 (大庸)、福建 (武夷山)、四川 (峨眉山)。

(155) 斜缘蝨 *Deflorita deflorita* (Brunner, 1878) (图 199)

Exora deflorita Brunner, 1878. Verh. Zool.-bot. Ges. Wien, 28: 105 (Syntypes, M, F, origi. descrip.; type locality: Ceylon, Java; type depository: MHNG, Geneva; ZMHB, Berlin).

Deflorita deflorita: Karny, 1926. J. Fed. Malay States Mus., 13(2-3): 72; Ingrisch, 1998. Ent. Zeitschr., 108(3): 100 (lectotype designated).